

Ф. МИТРОФАНОВ



ЗОЛОТОЙ КУСТ



На опушку ранее, чем в другие места, приходит осень. Но и весну замечаешь в первую очередь тут. В лесу ещё сумрачно и морозно, а на опушке возле деревьев в снегу уже ямы. Уже видишь тут вдавленный солнцем в снег недавно слетевший дубовый листик.

ПЕСКОВ В.М

А река Середь течёт, едуци вниз, по левою сторону тех Шиповых лесов степью под горою. А от тех лесов до реки Середя будет с версту, а ин-де и больши.

(1685, августа 6 – Доезд жильца Ивана Ивановича Жолобова с товарищи...)

Индивидуальный природный образ Бутурлиновского муниципального района сформирован, прежде всего, благодаря двум основным естественным факторам, а именно Донскому оледенению и тектонически обусловленной границе между Окско-Донской впадиной и Среднерусской и Калачской возвышенностями. Она приурочена к тектоническому разлому Репьёвка – Лиски – Бутурлиновка, проходящему соответственно



**Ветряки. Слобода Бутурлиновка, Воронежская Губерния
Бобровский уезд. Российская Империя 1910 годъ**

по руслу Потудани, Дона и Осереды. Если говорить о местонахождении Бутурлиновского муниципального образования, то оно находится в Калачском овражно-балочном южнолесостепном районе Окско-Донской низменности Восточно-Европейской платформы.

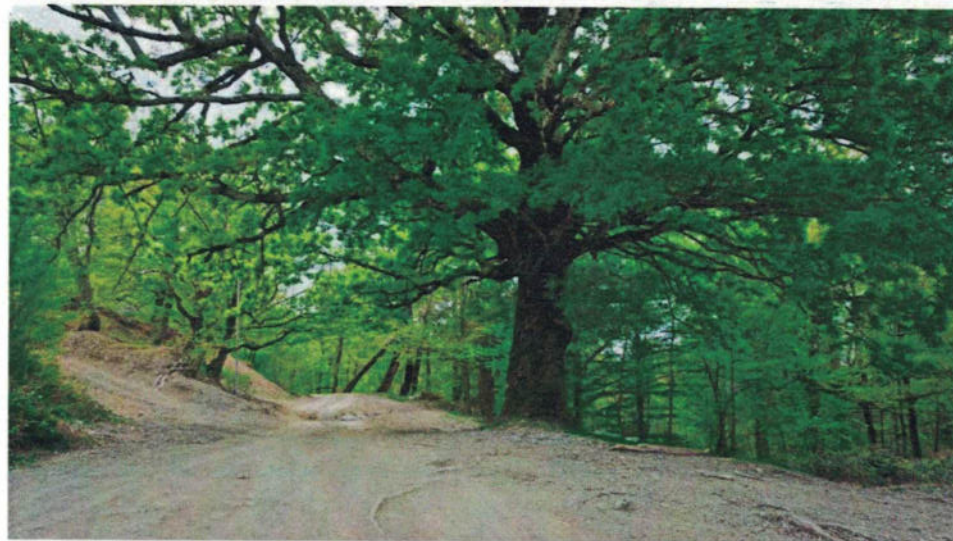
Возвращаясь к Донскому оледенению, а возраст Донского оледенения около 490 000 лет, можно сказать, что именно благодаря ему 18 000 лет назад в результате потепления появился высокий правый берег реки Осередь. По своей сути это ледниковый вал конечно-моренного рельефа, исчезнувшего края ледника и отмечающего рубежи его длительного стационарного положения. Обычно мощность ледниковых отложений составляет несколько метров. Однако в тех местах, где происходила длительная задержка края ледника, накопились мощные толщи моренных отложений, самые значительные из них на территории области – до 32 м – находятся



Хуторок, последняя к лесу хата

именно в бассейне реки Осередь. Именно ледниковые отложения правого берега реки, которые лежат на мощном меловом слое, достигающем в районе села Козловка 70 м, послужили основой для возникновения уникального лесного массива, состоящего преимущественно из дуба, ясеня, липы и клёна, который в допетровские времена называли Шипов лес.

Шипов лес относится к типу реликтовых нагорных дубрав, площадь леса 39 000 га. Это зелёный остров 70×40 км, значительная часть которого находится именно в нашем районе. Наша дубрава – это высокопродуктивный долгоживущий лес.



В 18 в. при строительстве Русского военного флота лес стал источником ценной строевой древесины и затем вырубался и вырастал несколько раз.



Долина реки Осередь. Шипов лес в районе села Клёповка

Необходимо сказать и о левом берегу реки, который является зоной ледникового размыва. В районе села Гвазда меловой слой смыт практически полностью.



При мощности земной коры в нашей местности от 43 до 50 км из-за размыва осадочных отложений расстояние до континентальной плиты, состоящей из гранита и базальта, колеблется от нескольких метров у нас до километра в районе Борисоглебска, в районе Павловска 21 м, благодаря чему гранит добывается открытым способом, а мощность гранитного слоя достигает 18 км.



Живым украшением нагорной дубравы является уникальный жук-олень. Это самый крупный жук России, средняя длина его с рогами достигает 70 – 74 мм, при этом встречались особи длиной 91 мм. Это жук-долгожитель, куколка жука живёт от 4 до 6 лет, редко в зависимости от влажности и температуры

и до 8 лет. Взрослый же жук живёт 3 – 4 недели, иногда до 2 месяцев и погибает сразу после спаривания. Лёт у взрослых жуков происходит с мая по июнь, максимум до первой декады июля. В это время у нас можно буквально облепиться этими жуками. Их характерной особенностью является явно выраженная половая деформация у самцов в виде увеличенных мандибул (верхних челюстей), которые мы и называем рогами.



Кроме всего вышперечисленного Шипов лес – это самый крупный лесной массив на границе степи и лесостепи до самого Кавказа. Соответственно во все времена именно благодаря своему уникальному месторасположению дубрава была источником существования и человека, и зверя, и птиц, свидетельством чему является значительное количество предметов ма-

териальной культуры.

После распада Золотой орды принадлежащие Большой Орде земли, в том числе и территория современной Воронежской области, оказались ничейными, пограничными.



Постепенно здешние земли пришли в запустение, и потому их стали называть Диким полем. Постоянно жить здесь было опасно, так как Крымское ханство, ведущее паразитический образ жизни, совершало грабительские набеги на русские земли. Первое нападение крымских татар произошло в 1507 г. С тех пор их разрушительные походы стали постоянными, а с 1511 по 1550 гг. нашествия татар на земли Воронежского края насчитывались 43 раза; татары угнали в плен из русских земель более 200 000 человек – около 4% от количества всего населения страны в то время. Территория нашего современного района располагалась на ногайской, то есть левой стороне Дона, через которую проходили пути вторжения крымских татар и калмыков на русские земли. Судя по тому, что на прилегающих к реке участках леса довольно часто находятся подковы небольшого размера, здесь, в наших краях, кочевники поили в таких, как Осередь, реках уставших от долгих переходов своих низкорослых коней.



8

В связи с частыми набегами татар перед Российским государством остро встал вопрос об охране южных границ. С этой целью в 1571 г. на Диком поле была организована общегосударственная сторожевая служба, своего рода пограничные заставы. Следует заметить, что 1571 г. считается временем вхождения нашего края в состав Российского государства.

Зная о бесконечных набегах татар, русские люди боялись селиться в Приосережье. Однако юрты и ухожьи (земли, сдаваемые в аренду во временное пользование за определённую сумму) тут имелись. Они располагались в основном возле леса, по берегам Осереды и у истоков реки Чигла, где можно было заниматься пушным промыслом, рыболовством и бортничеством, то есть сбором мёда диких пчёл. На протяжении многих лет земли, сдаваемые в аренду, находились на территории современного Бутурлиновского района.

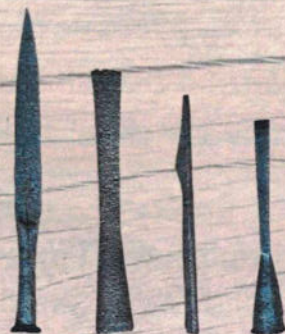


9

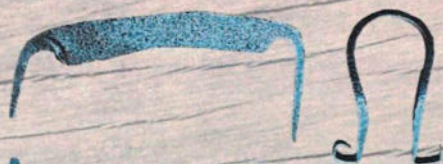
Бортный промысел



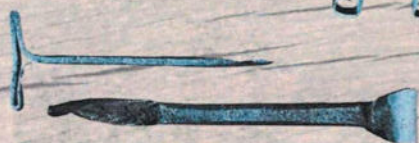
Тесло - плотницкий инструмент с поперечным лезвием



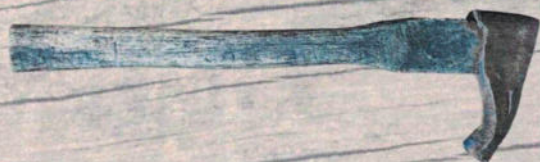
Долото - плотницкий инструмент для выдалбливания отверстий, гнёзд, пазов



Скобель - инструмент с изогнутым лезвием для обстругивания брёвен



Бурав - ручной инструмент для сверления отверстий



Бортный топор



Приспособление для извлечения медовых сот из борти

Пушной промысел



Охотничий рожок



Биметаллический охотничий нож



Наконечники совни - древкового оружия в виде большого ножа



Наконечники стрел

Наконечники рогатины - тяжелого копья для охоты на крупного зверя



Наконечники сулиц (дротиков) ручное холодное оружие



Наконечники дротиков для охоты на пушного зверя



Наконечники пик - колющее холодное оружие



Наконечник рожна - тяжелое копье для охоты на медведя



Рыбный промысел



Остроги - рыболовные орудия в виде вил с несколькими зубьями



Кованые рыболовные крючки



Пешня - лом с деревянной ручкой для создания прорубей

Известный воронежский краевед В. А. Прохоров, автор книги «Вся воронежская земля», даёт такое научное объяснение происхождению слова «Осередь». В названиях малых рек чаще всего угадывается указание на свойство воды в этой реке. Название реки Осередь – иранского происхождения. Оно дошло до нас от скифских племён, говоривших на языке иранской группы языков и кочевавших в наших местах больше двух тысяч лет назад. Название происходит от иранского слова «сярант», что означало «литься, течь». В этом слове носовой звук «Н» утрачен, гласные звуки изменились. Подобные фонетические изменения в переходе слова из одного языка в другой язык – нередки. И получилось название – Серет. Русские люди его сблизили с понятием «середина» и получилось нынешнее название Осередь. Суммируя всё сказанное выше, мы можем сделать такой вывод: название реки Осередь буквально означает «текущая вода».



Река Осередь в районе слободы Бутурлиновки. 1909 годъ

Откупные ухожья по Осереду эксплуатировались в течение почти всего 17 в. Арендаторами выступали представители различных групп населения. Они бывали здесь наездами, в основном летом, делая запасы продовольствия. В 1615 г. Серецкий ухожей арендовал беломестный атаман Кирей Поздоровкин и сын боярский Иван Немой.

В 1623 г. Битюцкий и Серецкий ухожья взял на откуп крестьянин села Студёного Лебедянского уезда (сейчас на этом месте г. Липецк) Г. Побежимов. С нового 1624 г. право на аренду ухожьев получили воронежские казаки Д. Даньшин и В. Казаков. Между прежним и новыми арендаторами, по всей видимости, произошёл конфликт, который закончился ограблением Г. Побежимова. Размеры награбленного свидетельствуют о том, насколько богаты были природными ресурсами наши края. Воронежские казаки отняли у Г. Побежимова десять возов щук, лещей, другой рыбы, сто три сазана, двадцать пять куниц, столько же лисиц и сорок рублей денег.

О том, какое количество мёда добывалось в этих же ухожьях в 1672 г., видно из грамоты царя Алексея Михайловича «О сборе оброчных денег и мёду с Битюцкаго и с Серецкаго ухожий», отосланной в Воронеж стольнику и воеводе Михаилу Фёдоровичу Самарину: «... послана Наша, Великого Государя, грамота на Воронеж, к воеводе к Борису Бухвостову, а велено ему Воронежского уезду с Битюцкаго и Серецкаго ухожья оброчные деньги... триста пятьдесят четыре рубля шестнадцать алтын четыре денги, да мёду двад-

цать пудов доправить» (Материалы для истории Воронежской и соседних губерний. Воронежские акты. Издание Воронежского губернского статистического комитета. Том первый. Воронеж, 1887 г., документ №65). Двадцать пудов мёда – это была только плата в государеву казну с пяти человек, у которых были «бортыя ухожья... в отдаче», то есть в аренде. Надо полагать, что из всего добытого мёда немалое количество его оставалось и самим арендаторам.

В 1646 г. в результате своеобразного аукциона Битюцкий и Серецкий ухожья взял на откуп сроком на пять лет воронежский пушкар Клим Московкин за 161 рубль в год.

Затем арендатором был Троицкий монастырь, что у города Козлова Тамбовской губернии. Позже Серецкий (Осередский) ухожей разделился на четыре части. Об этом говорят данные, собранные экспедицией Ивана Жолобова, обследовавшего в 1685 г. Битюг и Осередь. В своём отчёте И. Жолобов отмечает самостоятельные юрты, прилегающие к Осереду, Верхние Отрожки, Нижние Отрожки, Пуза и Старичей. Юрт Верхние Отрожки находился на месте, где расположено сейчас село Козловка, Пуза – на месте современного села Пузево.



Женщины в народных костюмах. Село Пузево Воронежской
Губернии

В 1670 г. воронежскому воеводе было велено организовать поставку дичи для царских столов. Прилагался перечень дичи, водившейся в воронежских и окрестных лесах: «из птицы орлы, лебеди, аисты, журавли, цапли, из зверя лоси, кабаны, олени, козы, рыси, дикие коты, медведи, барсуки, норки». Заметим, что пушнина, рыба, мёд, воск были важными объектами купли-продажи во времена освоения Воронежского края. Поэтому откупщики не жалели сил и средств, чтобы взять на оброк особо богатые ухожья.

В 1697 г. последним откупщиком Битюцкого и Серецкого ухожьев был острогожский полковник Пётр Буларт. Арендная плата за оба ухожая составляла 202 рубля в год. Однако с самого начала перед Булартом возникла неожиданная проблема – на арендованных им землях стали возникать поселения. Использовать ухожая стало проблематично. Он жаловался царю, что новые жители «оброчные угодья разоряют и бортные ухожья секут и в оброчных реках рыбу ловят и всем владеют». Чем бы кончилась вражда Буларта и новых жителей – неизвестно; 27 февраля 1698 г. П. Буларт умер. Его вдова Анна посылает в Москву собственную челобитную и в ответ на неё 16 августа 1698 г. на имя воеводы города Старого Оскола Ивана Ивановича Тевяшова приходит грамота из Москвы с повелением ехать в Воронежский уезд, на реки Битюг и Осередь.

Причиной такого задания московского правительства стали появившиеся в предыдущие два года новые поселения по берегам этих рек. Одной из глав-

ных задач, поставленных перед Тевяшовым, было установить, какие населённые пункты возникли, кто в них поселился. Тевяшову было приказано: «Которые ухозя были на оброке за ним – Петром Булартом и в тех урочищах поселения русских людей и черкас, которые в тех оброчных ухозях поселились насильством и оброчными ухозяи владеют, досмотрить и тамошних жителей допросить и про владенья оброчных ухозяев розыскать». Выяснив, какие слободы, сёла и деревни существуют по Битюгу и Осереде, Тевяшов в октябре 1698 г. собрал с них деньги за пользование угодьями и «поручные записи» с обязательствами платить деньги в дальнейшем. Верхние Острожки в отчёте Тевяшова непосредственно не упомянуты, но отмечено наличие жителей в верховьях реки Осереде. Речь может идти только о Верхних Острожках (иных населённых пунктов здесь быть не могло), выходит, они заселялись сразу же после появления указа об отводе жителям земель (август – сентябрь 1698 г.). К счастью, поселения на Осереде не постигла печальная участь населённых пунктов на Битюге, которые были разорены по царскому указу в 1699 г. и повторно заселялись дворянами.

Таким образом, именно в 1698 г. были узаконены ранее возникшие поселения, в том числе на территории Бутурлиновского района на месте юрта Верхние Острожки и возникло село Козловка.



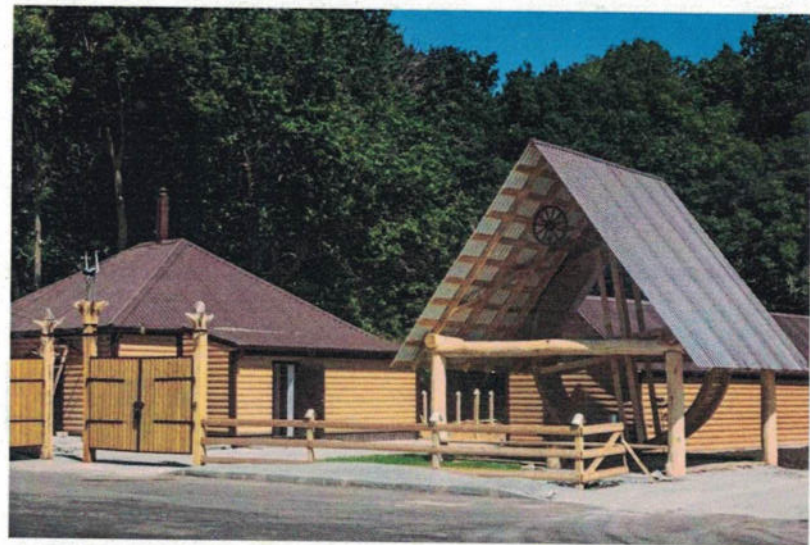
Село Козловка. Бывший дом подрядчика по строительству церкви П. И. Филатова

С 1746 г. переселяют в Воронежский край своих крепостных царские сановники: Бутурлины, Воронцовы, Трубецкие, Орловы, Шереметевы, Кантемировы, – основывают сёла: Бутурлиновка, Воронцовка, Кантемировка и др.



Граф Александр Борисович Бутурлин

В 2017 г. на территории культурно-образовательного комплекса «Лесная школа» мы смогли создать небольшой музей леса, включающий в экспозицию энтомологическую коллекцию насекомых Воронежской области, коллекцию ископаемых останков палеозойской эры из ледниковых отложений, а также предметы материальной культуры и оружие различных эпох.



Культурно-образовательный комплекс «Лесная школа»





Губернатор Воронежской области А. В. Гордеев, руководитель школьного лесничества Козловской СОШ А. А. Михин, глава администрации Бутурлиновского муниципального района Ю. И. Матузов на открытии музейного комплекса "Лесная школа"

Неолит (10 – 13 тыс. до н. э.) представлен каменными топорами и изделиями из кремня (наконечники, скребки, топоры).



Срубная культура (14 – 13 вв. до н. э.) позднего
 бронзового века (ножи, серпы и топоры).



Киммерийцы (7 – 8 вв. до н. э.) (псалий, серп, на-
 конечник копья).



Скифы (7 в. до н. э. и 4 в. н. э.).



Сарматы (4 – 3 вв. до н.э.) (акинаки, зеркало, наконечники стрел, топор).



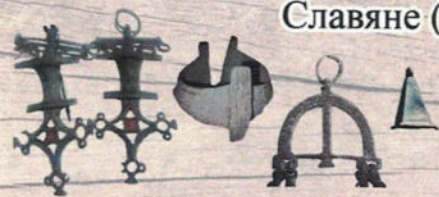
Оставили свой след и кочевые народы половцы (10 – 13 вв. н. э.), печенеги.



Значительное количество предметов связано с временами хазарского каганата (7 – 8 вв.) и славян (8 – 10 вв.) (шлак болотной руды, казан, очажная цепь, вилки, крюки для мяса, боевые и рабочие топоры, уникальные навесные цилиндрические замки).



Предметы материальной культуры Шипова леса
Славяне (8-10 в. н. э.)



Украшения
Киевской культуры 2-3 в. н. э.



Кочедык - инструмент для
изготовления изделий из лыка
или бересты



Ложкорез - инструмент для
изготовления деревянной посуды



Лучинник (светец) - приспособление
для укрепления горящей лучины



Серпы
южнорусского
типа



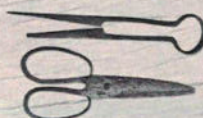
Новгородские гривны -
древнерусская денежная единица
в виде слитков из серебра



Калачевидные
кресала



Элементы плуга.
Предплужный нож,
наральник



Кованые
ножницы



Коса-горбуша -
инструмент для
скашивания травы



Железные замки с отмычками



Топоры



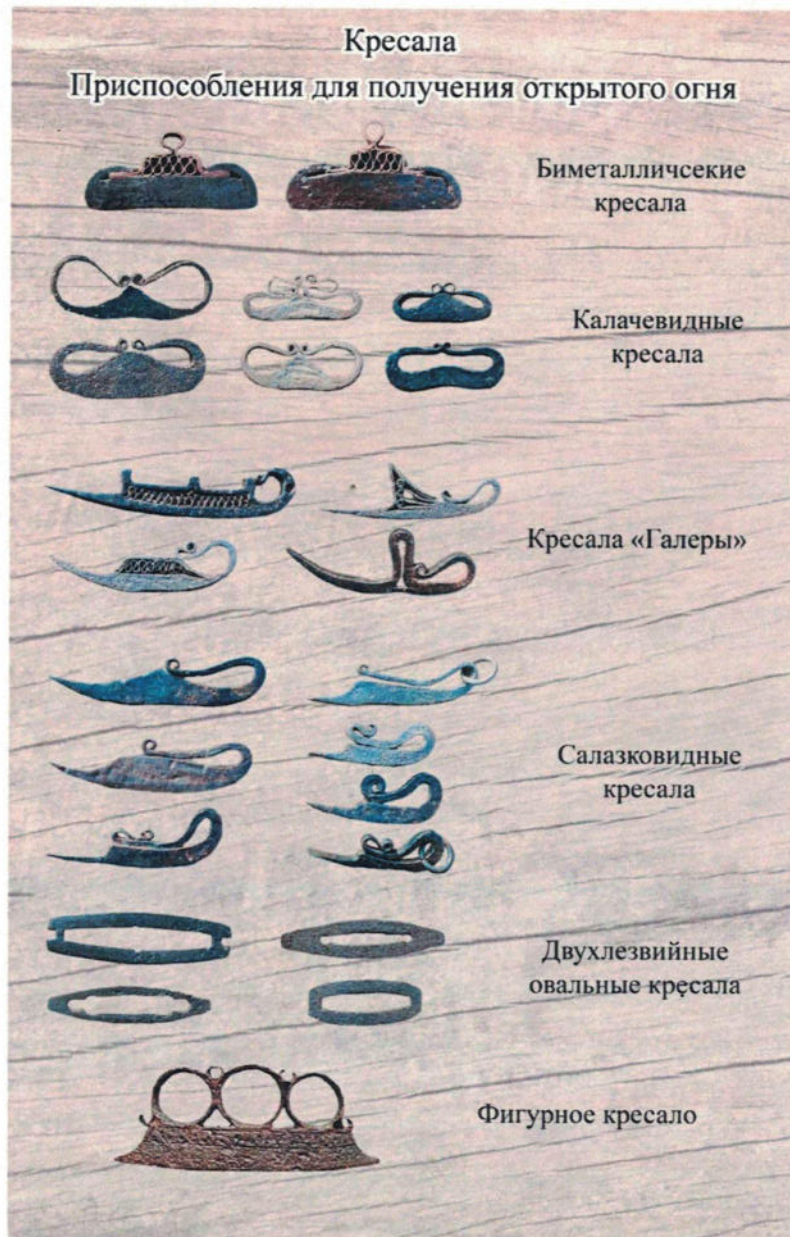
Топорик для
лущения лучины

Петровский и послепетровский период оставил монеты, кстати, именно благодаря тому, что Шипов лес (Серецкие угодья) практически весь 17 в. сдавался в аренду, а затем активно вырубался для нужд флота. Артельщики, старатели и вальщики по всей вероятности оплату за труд получали тут же в лесу, именно для Шипова леса характерно наличие монетных кладов.

Монетные клады Шипова леса



По той же причине находят различные орудия труда, оружие (особенно охотничье), кресала, кольца, перстни-печатки, пуговицы, элементы конской сбруи.



Пуговицы



Форменные военные
и гражданские пуговицы

Кресты



На престольный крест

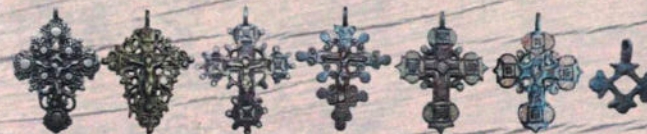
Киотный крест



Наперстные
кресты



Энколпионы
(мощевики)



Нательные кресты



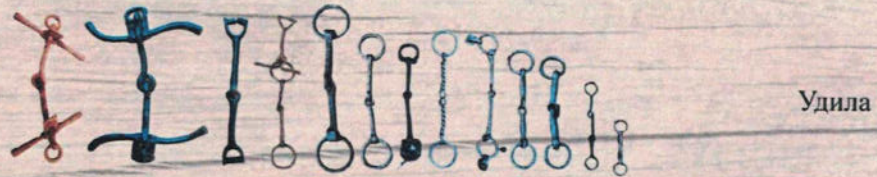
Нательные
образки

Отдельно нужно сказать о топорах.

Элементы конской сбруи



Стремена



Удила



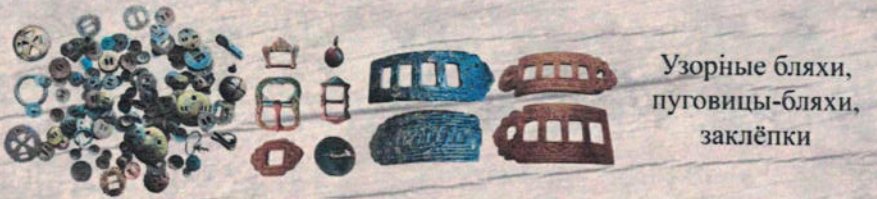
Бубенцы

Пути



Подковы

Шпоры



Узорные бляхи,
пуговицы-бляхи,
заклёпки

Топоры



Каменные сверлёные топоры



Вислобушный топор



Кельты



Привязные
топоры

Клевец

Топорик для
лущения лучины



Статусный топор.
Инкрустация
серебром



Топоры тесло

Боевые топоры



Рабочие
топоры

Самым распространённым предметом на территории Шипова леса является обыкновенный топор. Это единственный предмет, который дошёл до нас со времён неолита, находится до сих пор в обращении и вряд ли когда-нибудь будет не нужен человеку.

Первые топоры, имеющие рукоятку, появились в позднем (верхнем) палеолите (35 – 12 тысяч лет назад). Топоры использовались для рубки деревьев и других работ, подобно и современным инструментам. Начиная с неолита, распространялись каменные шлифованные топоры, затем и сверлёные. В энеолите начали появляться топоры с лезвиями из меди. С появлением в бронзовом веке топоров из бронзы, каменные топоры продолжали использовать. Разновидность топора, называемая теслом, имеет лезвие, расположенное перпендикулярно рукоятке. За редким исключением, топоры применяются для работы по дереву. С древности топор также являлся распространённым ручным холодным оружием.

Слово топор является древним общеславянским, либо исконным (*men, meti* – «бить», с суффиксом -ор-), русский *топор*, украинский *топір*, церковнославянский *топоръ*, болгарский *топор*, словенский *tópor*, чешский, словацкий *topor*, польский *topór*, верхнелужицкий *toporo*, нижнелужицкий *Toporišćo*. Не исключена возможность праславянского образования, связанного чередованием гласных со старославянским *men ж, meti* «бить». Однако нельзя отделять эти слова от древнеиранского *tapara*, среднеперсидского *tabrak*, новоперсидского *teber*, курдского *tefer*, белуджского



tapar, откуда заимствовано армянское *tapar*, тюркского *täbär*, таджикского *табар*, финского *tappara*, древнескандинавского *tapar-øx* – «боевой топор», а из последнего – также англосаксонского *taepperaex* – «топорик».

Другое древнее славянское название топора – *секира*. В современном русском языке термин «секира» является архаизмом, не имеющим чёткого значения, и часто произвольно применяется к различным видам топоров.

Кое-где на берегу Новой Гвинеи папуасы всякую металлическую секиру называют по-папуасски «топорр». Это вызывало недоумение, пока не дознались, что русское слово было принесено сюда Н. Миклухо-Маклаем во время его славной экспедиции на Берг Маклая.

Способ прикрепления лезвия к топоричу значительно изменялся с течением времени. Несверлённый каменный топор мог быть просто привязан к топоричу или вставлен в гнездо на нём. Бронзовый кельт надевался на коленчатую рукоятку. В более поздние времена топориче вставляли в проушину сверху (некоторые древнерусские, карпатские) или снизу. Во втором случае требуется закрепление топорича с помощью клина.



Вот такая удивительная и необходимая вещь – топор. На протяжении всей жизни он служит человеку верой и правдой. О нём слагали сказки, придумывали поучительные пословицы и поговорки:

Топор всему делу голова.

Не взявшись за топор, избы не срубишь.

Топор сохе первый пособник.

Топор остёр, да руки туповаты.

Топор – плотнику кормилец.

Не топор кормит, а работа.

Топор одевает, топор обувает.

Кончился день – и топор в пень.

Мужика не шуба греет, а топор.

Кашу из топора не сваришь, да с топором отберёшь.

Вот такая получается «Каша из топора».



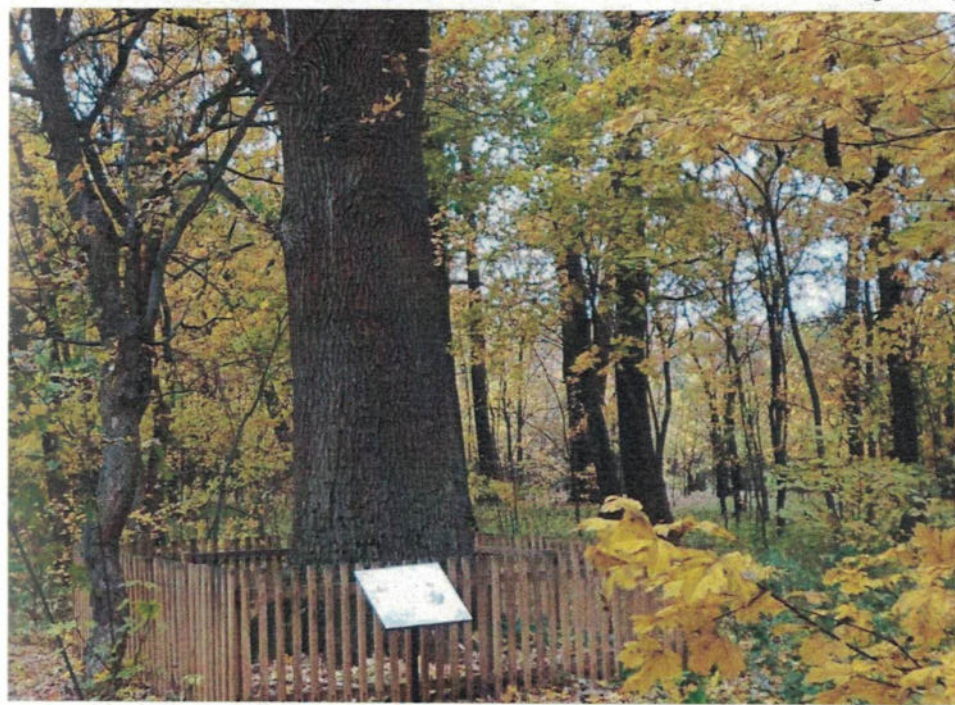
С древнейших времён для человека, жившего в Приосережье, лес имел огромное значение. Лес ему был и друг, и враг. Несмотря на то, что в лесу его подстерегали различные опасности, в том числе и лихие люди, и дикие звери, человек имел здесь все необходимые для жизни ресурсы. Лес становился для человека без преувеличения кормильцем и надёжным укрытием. На протяжении многих столетий дерево было основным материалом в крестьянском хозяйстве. Из дерева сооружались вначале землянки, затем рубленые избы, изготавливались орудия труда, предметы быта и различная утварь.



А теперь настало время вернуться к названию «Золотой куст». Большую известность наша дубрава получила во времена правления Петра I. Именно он

при исследовании воронежских земель отметил на правом берегу Осереды пригодный для строительства флота лес с могучими деревьями, чей возраст иногда превышал 400 лет. Дуб «Патриарх» в селе Козловка, который стал одним из туристических объектов нашего района, один из старейших обитателей Шипова леса. Лесоводы подсчитали, что этому дереву порядка 460 лет. Диаметр ствола – больше 1,5 метров. Обхватить его могут четыре взрослых человека. Этот черешчатый дуб живёт благодаря тому, что лесозаготовки на окраинах не проводились. Поэтому великан неплохо сохранился, а в настоящее время внесён в реестр памятников природы России.

Пётр был восхищён качеством отличных дубов,



Дуб «Патриарх»

их значительным количеством и удобным пойменным расположением, за что и назвал Шипов лес «Золотым кустом государства Российского». В 1709 г. лес был отписан на нужды кораблестроения и объявлен «Государевым Шиповым лесом» с последующей передачей в ведомство Адмиралтейства. Сильная вырубка леса продолжалась до 1830-х гг. Однако в 1848 г. было проведено первое благоустройство, и с этого момента начинается планомерное ведение лесного хозяйства в дубраве. А в 1875 – 1879 гг. лесовод Н. К. Генко на ранее распаханых землях близ дубравы высадил первые искусственные насаждения.

Интересную запись об этом редком лесном объекте сделал известный российский натуралист



С. Гмелин. Вот что он сообщал в 1771 г.: «...в сём лесу и в околичных степях водятся медведи, волки, лисицы, куницы, зайцы, горностаи и белки...». А в реестре зверей России по состоянию на 1738 г. находим такое замечание: «...есть здесь зубры или дикие быки; олени, подобные немецким, козы дикие, сайгаки и кабаны, кошки дикие особливого рода от астраханских...». К сожалению, часть указанных животных в Шиповом лесу истреблена безвозвратно, но с недавних пор стали

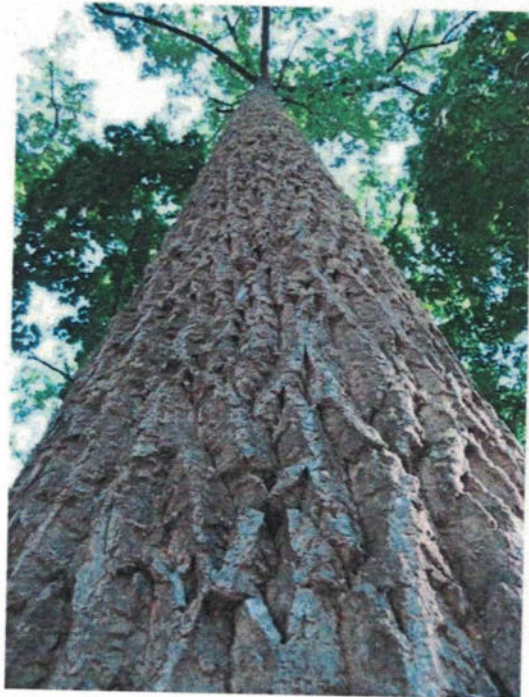


Зверёк Соня

здесь замечать белку, горностая и оленя, живёт в нашем лесу и забавный зверёк, похожий на мышку с пушистым хвостом, под названием – Соня. Привычными представителями фауны тут являются косули, кабаны, лесные куницы, зайцы, лисы, дрозды, зяблики, сорокопуты, зеленушки, овсянки, достаточно редкий вид – пёстрый дятел. Основной породой леса является черешчатый дуб. В лесу наблюдается значительное количество старых дубов высотой около 30 м и выше. Сравниться с ними могут только отдельные ясени, которые вместе с черешчатым дубом образуют верхний ярус леса. Средний ярус состоит из ильмовых, липы сердцелистной и клёна остролистного. Нижний кустарниковый ярус образован лещиной с примесью бересклета.

В развитом травяном покрове абсолютно преобладает сныть, под сомкнутым покровом которой можно встретить копытень, осоку, медуницу, и другие виды.

Лесоводы определяют идеальные маточные дубы с прямыми стволами, симметричной кроной и высоко расположенными нижними ветками, именно от этих деревьев берутся жёлуди для новых посадок.



А вот когда и каким ветром занесло сюда, на правый берег реки Осередь первый жёлудь, навсегда останется загадкой, которую вряд ли кто-нибудь сможет разгадать. Вот такой у нас «Золотой куст».

